

PROJECTE FUNCIONAL

CIFP FRANCESC DE BORJA MOLL

Aprovat per Claustre el 26 de juny de 2020

Aprovat per Consell Social el 7 de juliol de 2020

1. Presentació	3
2. Descripció del centre	4
2.1. Ubicació	5
2.2. Plànol de situació	5
2.3. Història	6
2.4. Instal·lacions, espais i equipaments	7
2.5. Realitat social del centre	16
2.6. Funcionament general del centre	17
3. Finalitats i funcions	18
3.1. Finalitats	18
3.2. Funcions	19
4. Política de Qualitat	21
4.1. Missió	21
4.2. Visió	22
4.3. Valors	23
4.4. Objectius bàsics	23
5. Oferta formativa	25
5.1. Família professional de Comerç i Màrqueting	25
5.2. Família professional d'Imatge Personal	25
5.3. Família professional d'Informàtica i Comunicacions	25
5.4. Família professional de Sanitat	25
5.6. Família professional de Seguretat i Medi Ambient	26
5.7. Certificacions professionals SOIB	26
5.8. Acreditació de les competències professionals	27
6. Estructura i organització	28
6.1. Organigrama funcional	28
6.2. Òrgans unipersonals de govern	30
6.3. Òrgans col·legiats de participació	30
6.3.1. Consell Social	30
6.3.2. Claustre de professorat	31
6.4. Comissió de Coordinació i Gestió (CCG)	32
7. Annexos	33
7.1. Projecte lingüístic	33

7.2. Pla estratègic	33
7.3. Pla d'orientació i acció tutorial	34

1. Presentació

Els centres integrats de formació professional (CIFP) imparteixen totes les ofertes formatives referides al Catàleg Nacional de Qualificacions Professionals que condueixen a l'obtenció de títols de formació professional i certificats de professionalitat (art. 2 Decret 96/2010, de 30 de juny, pel qual es regulen els CIFP dins l'àmbit de la Comunitat Autònoma de les Illes Balears).

El CIFP Francesc de Borja Moll és un centre amb cinc famílies professionals:

- Comerç (COM).
- Seguretat i medi ambient (SEA).
- Imatge personal (IMP).
- Informàtica i comunicacions (IFC).
- Sanitat (SAN).

Impartim diferents cicles formatius de formació professional inicial de grau mitjà i superior i de formació professional bàsica de les famílies professionals esmentades.

El CIFP també imparteix certificats de professionalitat de nivell 2 i 3, especialment de la família professional d'Informàtica i comunicacions, i és seu habitual dels procediments d'acreditacions de qualificacions professionals a través de la seva experiència laboral (convocatòries dependents de l'Institut de les Qualificacions Professionals de les Illes Balears).

A més, compartim instal·lacions en torn de matí amb l'IES Nou Llevant, centre amb el qual, fins el 30 de juny de 2019, constituïem l'IES Francesc de Borja Moll.

Tot això fa que les instal·lacions del CIFP Francesc de Borja Moll estiguin plenament ocupades al llarg de les dues jornades lectives: continuada i vespertina.

Totes les persones usuàries del CIFP Francesc de Borja Moll comparteixen el mateix objectiu: assolir la qualificació professional que demanda el món laboral.

Aquesta és la vertadera essència i raó de ser dels centres integrats de formació professional, la qualificació professional. I per arribar-hi tenim aquests tres camins: els cicles formatius, els certificats de professionalitat o l'acreditació de la competència professional.

Aquests tres camins s'entrecreuen entre si de manera que l'alumnat pot passar d'un camí a un altre en diferents moments de la seva formació. Així, per exemple, es donen situacions de bombers del Consell Insular de Mallorca que comencen amb un procediment d'acreditació de

competències professionals i acaben cursant els mòduls restants del CFGM Emergències i protecció civil per obtenir el títol, o alumnes de la família d'informàtica que comencen cursant un certificat de professionalitat i acaben realitzant un cicle formatiu associat.

Som un CIFP de nova creació, que comença la seva singladura el curs 2019-20, però amb una tradició de 40 anys impartint Formació Professional a les Illes Balears i que celebrarà els seu 40 aniversari com va començar: impartint Formació Professional.

2. Descripció del centre

Nom	Centre Integrat de Formació Professional Francesc de Borja Moll
Codi	07015884
CIF	S0718140G
Direcció	Carrer Caracas, 6 Codi postal: 070070 Municipi: Palma
Telèfon	971.278.150
Fax	971.278.155
Correu electrònic	cifpfrancescdeborjamoll@educacib.eu
Pàgina Web del Centre	www.cifpfbmoll.eu

2.1. Ubicació

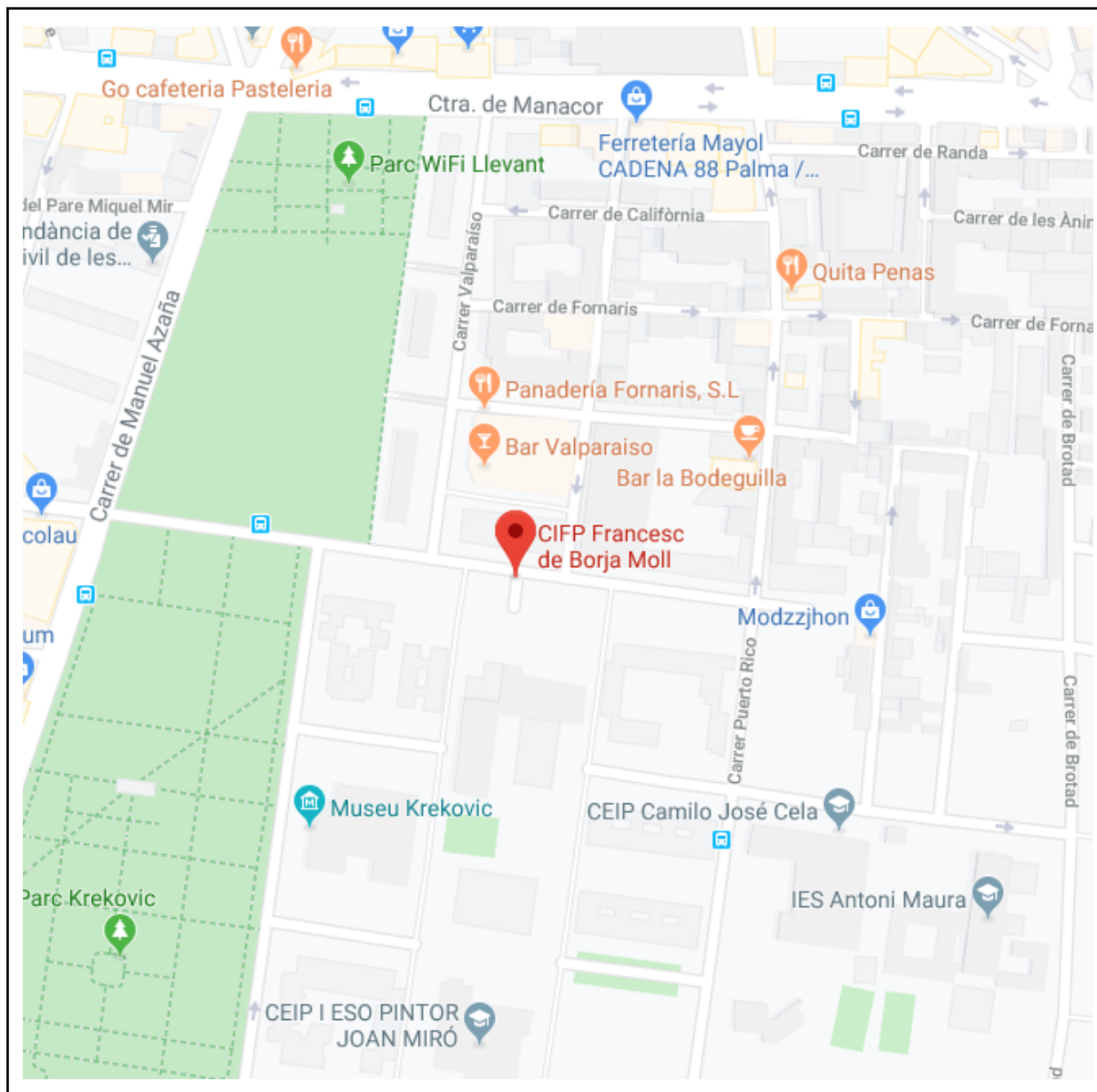
El centre es troba a la barriada de Nou Llevant, abans denominada Polígon de Llevant. Es tracta d'un zona amb un gran desenvolupament urbanístic actualment, però encara dominada pels blocs d'edificis de protecció oficial dels anys 70. També és una zona amb nombrosos centres educatius, amb 1 CEIP i CEIPiESO i dos IES, un d'ells, el Nou Llevant, amb el que compartim instal·lacions, donat que en l'època de desenvolupament de la barriada es van construir també centres educatius, així com un centre de salut.

En referència al transport públic, les línies de l'EMT 6 i 12 tenen aturada a la porta del centre, a més, altres línies d'autobús de l'EMT, tenen parades a pocs minuts caminant. El centre es troba

a 15 minuts a peu de la Plaça d'Espanya, que és el centre neuràlgic de transport de la ciutat de Palma.

Pel que fa al transport per carretera, ens trobam molt a prop de l'autovia de Llevant i de la via cintura, a només deu minuts de l'aeroport de Palma, per la qual cosa el centre és molt accessible en transport particular.

2.2. Plànol de situació



2.3. Història

Al final del curs de 1978/1979, concretament en el mes de maig de 1979, el llavors Coordinador Provincial de Formació Professional, Sr. Joan Taix i Planas, va reunir als professors de la branca administrativa a l'Institut Politècnic per comunicar que en el curs següent de 1979/80 es realitzaria la inauguració a la Ciutat d'un altre Centre de Formació Professional, situat al Polígon de Llevant, on la branca administrativa en bloc (especialitat d'Administratiu i d'Informàtica de Gestió) es desdoblava del Politècnic i s'integrava en el conjunt d'ensenyaments del nou Centre.

L'equip educatiu del curs 1982/83 va creure convenient posar-li un nou nom d'una figura destacada de la societat mallorquina. Així, el claustre de professors en sessió dia 3 d'abril de 1983 va aprovar proposar a l'Adreça Provincial del MEC el nom de Francesc de Borja Moll.

Francesc de Borja Moll Casanovas va néixer el 10 d'octubre de 1903 a Ciutadella (Menorca) i va morir el 18 de Febrer de 1991 a Palma de Mallorca (Illes Balears) a l'edat de 87 anys.

Va ser un lingüista, professor, historiador i filòleg espanyol, autor de moltes obres en català i les variants parlades de les Illes Balears. Va coordinar al costat d'Antoni Maria Alcover el monumental Diccionari català-valencià-balear (DCVB).

- Al 1934 va fundar l'Editorial Moll, a dia d'avui és la més antiga de les Illes Balears, des d'on va publicar un gran nombre d'obres de la llengua i cultura catalanes.
- Al 1983 va rebre la Medalla d'Or de la Generalitat de Catalunya.
- Al 2007 es va estrenar un espai multifuncional amb el seu nom a Maó.
- Al 2015 es va crear a Palma la Institució Francesc de Borja Moll, per promoure la figura i obra de Francesc de Borja Moll i preservar el seu llegat.

2.4. Instal·lacions, espais i equipaments

Es tracta d'un centre que depèn de la Conselleria d'Educació i Universitat. Aquest centre, actualment, està compartint les aules amb l'IES Nou Llevant.

El centre té una capacitat per aproximadament 450 alumnes en torn de matí i 700 en torn d'horabaixa. Les aules es troben distribuïdes en tres edificis, el bloc A, bloc B i bloc C. El bloc A ocupa tres plantes, mentre que el bloc B i C ocupen dues. El centre també disposa d'una sala d'actes que es troba a un costat del bloc A i d'un poliesportiu ubicat a un costat d'un dels patis. Aquesta diferència de capacitat entre el matí i l'horabaixa es deu a que es comparteixen les instal·lacions amb l'IES Nou Llevant en torn de matí.

D'altra banda, el CIFP té una autorització del conseller d'Educació per utilitzar les dependències de la Direcció General d'Emergències a l'antic quarter de Son Banya per al CFGM d'Emergències i Protecció Civil.

Les instal·lacions incorporen les noves tecnologies que assegurin un equipament actualitzat (connexió a internet mitjançant fibra òptica).

A continuació es detallen els espais de cada bloc:

BLOC A

Planta	Espais	m ² aprox.	Equipament
BAIXA	Magatzem	16,35	Productes i utensilis de neteja, prestatgeries.
	Sala professors	62,09	Ordinadors, fotocopiadora, cadires per seure, taquilles, taules i cadires, dispensador d'aigua, taulell anuncis, televisió, telèfon.
	Despatx Direcció-Caporalia	31,44	Ordinadors, taules de feina, taula de reunió i cadires, fotocopiadora, prestatgeries, taulell anuncis i televisió.
	Banys professorat	21,24	Banys per al professorat, dividits per sexe.

Despatx Secretaria	10,80	Ordinadors, taules i cadires, material escriptori, prestatgeries.
Secretaria	50,23	Ordinadors, taules i cadires, fotocopiadora, material escriptori, prestatgeries.
Banys alumnat	16,90	Banys per a l'alumnat, dividits per sexe.
Bany per a persones amb mobilitat reduïda	4,75	Bany unisex adaptat.
Hall	69,18	Taulells d'anuncis, bancs per seure.
Cafeteria	200,25	Mobiliari bar: cafetera, expositors, prestatgeries, taules i cadires, cuina.
Sala de calderes	16,07	Maquinària de dues calderes.
Rack	6,43	Servidor informàtic i de comunicacions.
Sala de Junes	30,67	Taula de reunió, cadires, pissarra i televisió.
Despatx	9,00	Ordinador, taula i cadires.
DIOP - Dept. FOL	20,81	Ordinadors, taules i cadires, material escriptori, prestatgeries.
Banys professorat	9,34	Banys per al professorat, dividits per sexe.
Sala d'actes	127,68	Capacitat per 130 persones. Equipament format per: connexió internet, projector, equip de música, il·luminació, pantalla.
Arxiu	22,34	Arxivadors i prestatgeries.
Dept. Comerç	15,05	Ordinadors, taules i cadires, prestatgeries.
Magatzem 2	12,13	Prestatgeries, arxivadors.
Consergeria	24,98	Fotocopiadora, central telefònica, ordinador, mobiliari recepció, equip control timbre música, material d'escriptori.
Biblioteca	86,72	Taules i cadires, ordinadors per professorat i alumnat, llibres.
Despatx Direcció IES	38,54	Direcció IES
Sala de reunions 1	14,68	Taula i cadires.

	Sala de reunions 2	11,35	Taula, cadires, pissarra.
	Aules	m² aprox.	Equipament
	A-000	28,70	Taules i cadires per a 15 llocs de formació. Pissarra convencional i pissarra digital interactiva.
Planta	Espais	m² aprox.	Equipament
PRIMERA	A-102	19,30	Departament IES
	A-108	27,03	Departament IES
	Banys professorat	21,88	Banys per al professorat.
	Aules	m² aprox.	Equipament
	A-100	61,12	Taules i cadires per a 30 llocs de formació. Pissarra convencional i pissarra digital interactiva.
	A-101	39,56	Taules i cadires per a 19 llocs de formació. Pissarra convencional i pissarra digital interactiva.
	A-104	58,78	Taules i cadires per a 25 llocs de formació. Pissarra convencional i pissarra digital interactiva.
	A-105	57,07	Taules i cadires per a 25 llocs de formació. Pissarra convencional i pissarra digital interactiva.
	A-107	60,38	Taules i cadires per a 29 llocs de formació. Pissarra convencional i pissarra digital interactiva.
	A-109	59,13	Taules i cadires per a 24 llocs de formació. Pissarra convencional i pissarra digital interactiva.
	A-111	59,00	Taules i cadires per a 27 llocs de formació. Pissarra convencional i pissarra digital interactiva.
	A-112	31,21	Taules i cadires per a 18 llocs de formació. Pissarra convencional i pissarra digital interactiva.
	A-113	30,37	Taules i cadires per a 16 llocs de formació. Pissarra convencional i pissarra digital interactiva.
	Laboratoris	m² aprox.	Equipament

	A-114	88,80	Taules i cadires per a 29 llocs de formació. Pissarra convencional i pissarra digital interactiva.
Planta	Espais	m² aprox.	Equipament
SEGONA	A-205	20,54	Departament IES
	A-211	14,68	Departament IES
	Banys i vestuari personal neteja	21,88	Banys i vestuari per al personal de neteja.
	Aules	m² aprox.	Equipament
	A-200	61,12	Taules i cadires per a 30 llocs de formació. Pissarra convencional i pissarra digital interactiva.
	A-201	43,84	Taules i cadires per a 14 llocs de formació. Pissarra convencional i pissarra digital interactiva.
	A-202	15,35	Taules i cadires per a 18 llocs de formació. Pissarra convencional i pissarra digital interactiva.
	A-204	35,89	Taules i cadires per a 18 llocs de formació. Pissarra convencional i pissarra digital interactiva.
	A-206	60,38	Taules i cadires per a 25 llocs de formació. Pissarra convencional i pissarra digital interactiva.
	A-207	26,61	Taules i cadires per a 15 llocs de formació. Pissarra convencional i pissarra digital interactiva.
	A-208	59,26	Taules i cadires per a 29 llocs de formació. Pissarra convencional i pissarra digital interactiva.
	A-209	59,00	Taules i cadires per a 27 llocs de formació. Pissarra convencional i pissarra digital interactiva.
	A-210	47,19	Taules i cadires per a 12 llocs de formació. Pissarra convencional i pissarra digital interactiva. Taules i cadires per a 20 llocs de feina amb ordinadors.
	Tallers	m² aprox.	Equipament
	A-203	58,78	Equips informàtics, cablejat estructurat

	Laboratoris	m ² aprox.	Equipament
	A-212	88,80	Taules i cadires per a 29 llocs de formació. Pissarra convencional i pissarra digital interactiva.

BLOC B

Planta	Espais	m ² aprox.	Equipament
BAIXA	Banys alumnat	21,50	Banys per a l'alumnat, dividits per sexe.
	Rack	7,30	Servidor informàtic i de comunicacions.
	B-005	16,58	Magatzem Departament Imatge Personal
	Aules	m² aprox.	Equipament
	B-000	56,57	Capacitat per 30 persones. Classes teòriques de la família professional d'Imatge Personal. Chromebooks per a alumnes, pissarra digital i ordinador per al professorat.
	B-001	37,55	Capacitat per a 10 persones. S'utilitza per classes pràctiques del CFGM d'estètica i bellesa. Aparatologia de laboratori d'Imatge Personal. 2 rentacaps de perruqueria. Pissarra digital amb ordinador.
	Tallers	m² aprox.	Equipament
	B-002	108,55	Taller d'infermeria. Mobiliari, aparatologia i material sanitari, carro de cures, llits hospitalaris, instrumental quirúrgic, material fungible (gases, apòsits..), roba de llit, instrumental odontològic, maqueta cos humà. També disposa d'una pissarra veleda i pissarra digital, ordinador professorat.
	B-003	87,06	Taller d'estètica. Capacitat per a 28 alumnes. Aparatologia, productes cosmètics i mobiliari per a impartir classes pràctiques d'estètica. Pissarra

			digital i ordinador per a professorat.
	B-004	114,55	Taller de perruqueria. Mobiliari i aparatologia per a impartir classes de perruqueria. Pissarra digital i ordinador per al professorat.
Planta	Espais	m² aprox.	Equipament
PRIMERA	Departament Sanitat	14,08	Ordinadors, taules, cadires, prestatgeries, llibres científicotècnics.
	Tallers	m² aprox.	Equipament
	B-101	58,96	Mobiliari amb equipament similar a les prestatgeries d'una farmàcia. Taules i cadires. Ordinadors.
	B-103	10,13	Equipament exclusiu d'anatomia patològica.
	B-104	86,77	Taules, cadires, ordinadors, prestatgeries amb portàtils, pissarra digital, cuina completa (microones, forn, inducció, gelera), instrumental d'antropometria, bàscula.
	Laboratoris	m² aprox.	Equipament
	B-100	125,58	Aparatologia i material de laboratori i farmàcia. Taules, cadires, pissarra convencional i pissarra digital, ordinadors, prestatgeries. Maniquis anatòmics.
	B-102	88,16	Aparatologia i material de laboratori clínic i anatomia patològiques (microscopis, microtoms, estació d'inclusió de parafina...). Taules, cadires, pissarra convencional i pissarra digital, ordinadors, prestatgeries.
	B-105	116,36	Aparatologia i material de microbiologia, laboratori clínic i formulació magistral. Taules, cadires, pissarra convencional i pissarra digital, ordinadors, prestatgeries.

Planta	Espais	m ² aprox.	Equipament
BAIXA	C101 Despatx	17,23	Departament IES
	Aules	m² aprox.	Equipament
	C-100	35,22	Taules i cadires per a 12 llocs de formació. Pissarra convencional.
	C-200	34,99	Dept. IES Nou Llevant (E.F.)
	C-201	62,19	Taules per a 16 llocs de formació. Pissarra convencional i pissarra digital interactiva. Taules i cadires per a 27 llocs de feina amb ordinadors.
	C-202	62,73	Taules per a 25 llocs de formació. Pissarra convencional i pissarra digital interactiva.
	C-300	34,57	Capacitat per a 15 persones. Taules i cadires per a alumnat i professorat. Pissarra digital amb ordinador per a professorat.
	C-401	61,65	Taules i cadires per a 26 llocs de formació. Pissarra convencional i pissarra digital interactiva.
	C-402	63,09	Taules i cadires per a 26 llocs de formació. Pissarra convencional i pissarra digital interactiva.
	Tallers	m² aprox.	Equipament
C-101 Tecnologia	109,20	Taller de Tecnologia per a classes teòriques i pràctiques. Taules i cadires per a 28 llocs de formació. Taules i cadires per a 30 llocs de formació en taller. Pissarra convencional i digital.	
	C-301	119,98	Taller d'estètica per a classes pràctiques.

			Mobiliari i aparatologia i cosmètics d'estètica per les pràctiques d'alumnes. Pissarra digital i ordinador per a professorat.
	C-400	35,13	Taller d'Informàtica per a classes teòriques i pràctiques. Taules i cadires per a 16 llocs de formació en taller. Projector digital.
Planta	Espais	m² aprox.	Equipament
PRIMERA	C-410 Dept.Informàtica	34,63	Taules i cadires per a 12 llocs de feina. Taules i cadires per a 4 llocs de feina amb ordinadors. Projector digital.
	C-410 Despatx	12,90	Taules i cadires per a 4 llocs de feina amb ordinadors.
	Aules	m² aprox.	Equipament
	C-210	60,75	Taules i cadires per a 30 llocs de formació. Pissarra convencional i digital.
	C-310	62,06	Taules i cadires per a 25 llocs de formació. Pissarra convencional i pissarra digital interactiva. Taules i cadires per a 28 llocs de feina amb ordinadors
	Tallers	m² aprox.	Equipament
	C-110 Música	61,39	IES Nou Llevant

Es disposa de carretons amb portàtils i/o chromebooks, per a què el professorat, prèvia reserva, els puguis utilitzar dins l'aula. Aquests es troben a les següents aules:

Chromebooks	Miniportàtils
A-104	A-107

A-200	A-109
A-207	A-110
B-000	A-208
	A-209
	C-101

2.5. Realitat social del centre

El centre CIFP Francesc de borja Moll, situat al Polígon de Llevant de Palma, és un centre de nova creació, derivat de l'antic IES Francesc de Borja Moll, que imparteix, exclusivament, estudis de Formació Professional. Per aquesta nova situació, actualment, el seu alumnat procedeix no solament de l'àrea on està ubicat (Polígon de Llevant), sinó de tota l'illa i, inclús, de les altres illes, pel fet d'impartir cicles formatius que no es poden estudiar a altres centres de la nostra Comunitat Autònoma.

Degut al fet que l'alumnat procedeix de diferents punts de les Illes Balears, hi ha al nostre centre una gran diversitat, tant sociocultural com econòmica, dels seus integrants, predominant el nivell mitjà, a més a més d'alumnat provinent de diferents països que han establert com el seu lloc de residència el nostre territori.

Per altra banda, els alumnes que estudien al nostre centre accedeixen als estudis estant en possessió d'estudis previs mínims requerits, segons la legislació vigent per a cada cicle formatiu o, fins i tot, mitjançant titulacions universitàries en els casos en els que volen ampliar la seva formació. En altres casos, els estudiants provenen del món laboral o són persones en atur que volen adquirir diferents capacitats o competències per ampliar, millorar o diversificar la seva ocupabilitat i ho fan matriculant-se als cursos presencials o bé mitjançant els procediments de les Qualificacions Professionals o pels certificats de professionalitat de nivell 2 i 3 que impartim al nostre centre.

Una altra possibilitat que oferim a l'alumnat és la possibilitat de fer el CFGM de Farmàcia i Parafarmàcia a distància, el qual sol ser demandat per treballadors en actiu als que els és impossible estudiar de forma presencial.

Per tot el que s'ha dit, l'edat dels nostres estudiants va des dels 15 anys, en el cas d'alumnat de Formació Professional Bàsica, fins a edats superiors als 40 anys, ja que no hi ha límit per accedir

i realitzar els estudis de Formació Professional, però predomina la franja d'edat entre el 16 anys i els 30 anys.

Respecte a sector productiu dels nostres estudis, els quals pertanyen al sector terciari, el fet de que estiguin relacionats amb el sector serveis, com és el cas dels cicles formatius de les famílies professionals de la Imatge Personal, Comerç i Màrqueting i Informàtica i Comunicacions, o al sector assistencial, com en el cas dels estudis de les famílies professionals de Sanitat i de Seguretat i Medi ambient, fa que els cicles formatius que impartim tinguin una bona ocupabilitat, per la qual cosa, cada vegada tenim més sol·licituds per realitzar estudis i formar-se al nostre centre integrat de formació professional.

2.6. Funcionament general del centre

L'horari del Centre Integrat de formació Professional Francesc de Borja Moll s'estructura en dos torns, matí i tarda. El centre roman obert de les 7:30 h del matí fins les 21:45 h de la nit.

El servei del bar resta obert de forma continuada des de les 8:00h fins les 19:00h, servint berenars i dinars diàriament.

Les especialitats del professorat dels cicles formatius autoritzats pel nostre centre són:

- Perruqueria (Cos professors tècnics FP)
- Procediments sanitaris i assistencials (Cos professors tècnics FP)
- Procediments diagnòstics clínics i ortoprotètics (Cos professors tècnics FP)
- Formació i orientació laboral (Cos professors d'ensenyament secundari)
- Processos diagnòstics clínics i productes ortoprotètics (Cos professors d'ensenyament secundari)
- Orientació educativa (Cos professors d'ensenyament secundari)
- Sistemes i aplicacions informàtiques (Cos professors tècnics FP)
- Informàtica (Cos professors d'ensenyament secundari)
- Organització i Gestió comercial (Cos professors d'ensenyament secundari)
- Assessoria i processos d'imatge personal (Cos professors d'ensenyament secundari)
- Processos sanitaris (Cos professors d'ensenyament secundari)
- Estètica (Cos professors tècnics FP)

- Suport a l'àrea de ciències o tecnologia (Cos professors d'ensenyament secundari)
- Anglès (Cos professors d'ensenyament secundari)
- Emergències (Professor laboral)
- Estètica (Professor laboral)
- Tecnologia (Cos professors d'ensenyament secundari)
- Processos comercials (Cos professors tècnics FP)

3. Finalitats i funcions

A la nostra Comunitat autònoma, la tipologia dels centres integrats ha estat reconeguda a partir de la Resolució del Conseller d'Educació i Universitat de 24 de maig de 2018 per la qual es determina la tipologia dels centres docents públics no universitaris de les Illes Balears.

Per tant, a partir del curs 2019-20, curs de la creació del nostre centre, som un CIFP de tipus A amb estudis de doble torn, amb les conseqüents implicacions corresponents als membres de l'equip directiu: director, secretària, cap d'estudis, 2 caps d'estudis adjunts i cap d'estudis adjunt amb funcions de cap d'àrea econòmica, compres i manteniment.

Tot i que ja s'ha reconeguda la tipologia dels centres integrats, seguim sense disposar d'un Reglament de Funcionament i d'Organització propi. Per tant, alguns dels apartats del Reglament Orgànic de Funcionament del Centre, han de derivar necessàriament del Reglament d'Organització dels IES.

El CIFP Francesc de Borja Moll és un centre integrat de formació professional, derivat de l'antic IES Francesc de Borja Moll, creat fa 40 anys per donar resposta a la demanda i necessitat de formació i qualificació a l'àmbit de l'Administració i el Comerç. Amb el pas del temps s'han implantat les famílies professionals de Sanitat, Informàtica i Comunicacions i Imatge Personal, i d'altra banda la família administrativa va ser traslladada a un altre centre, quedant només la de Comerç i Màrqueting. Més recentment, es va implantar la família professional de Seguretat i Medi Ambient que, per raons organitzatives, està adscrita a la família de Sanitat. Amb el pas del temps, el centre s'ha convertit en un referent de la Formació Professional a Mallorca, pel que fa a les famílies professionals esmentades.

3.1. Finalitats

Les finalitats que té el Centre Integrat de Formació Professional Francesc de Borja Moll, atenent a allò establert en l'Article 5 del Decret 96/2010, de 30 de juliol, són:

- a. Respondre a les necessitats de formació de les persones i del mercat laboral dins el marc de la formació professional que emana de la Llei orgànica de les qualificacions i de la formació professional, de 19 de juny de 2002, i de la Llei orgànica 2/2006, de 3 de maig, d'educació, amb la possibilitat d'assolir un títol, un certificat de professionalitat o bé de millorar-ne la qualificació, mitjançant ofertes modulars flexibles de qualitat i adaptades a les demandes de la població i dels sectors productius de les Illes Balears, desenvolupant accions formatives dirigides a la població demandant: joves, persones treballadores en actiu i en situació d'atur, sigui quina sigui la seva modalitat.
- b. Prestar els serveis d'informació i d'orientació professional perquè les persones prenguin les decisions més adequades respecte de les seves necessitats de formació professional amb relació al seu entorn productiu i integrar-los dins la xarxa d'orientació professional, segons s'ha descrit al punt 4 de l'article 2.
- c. En el marc del Sistema nacional de qualificacions i formació professional, col·laborar en els processos d'avaluació i d'acreditació de les competències professionals adquirides per les persones mitjançant l'experiència laboral i les vies no formals de formació.
- d. Cooperar amb l'entorn socioproductiu, reforçant els vincles entre el sistema formatiu i el productiu, especialment dins l'àrea d'influència del centre.
- e. Assistir tècnicament i quant a formació a la resta de centres de formació professional que tinguin les mateixes famílies professionals o afins.
- f. Fomentar la igualtat real entre homes i dones per accedir al mateix tipus d'opcions professionals i al seu exercici.
- g. Optimitzar i potenciar l'ús eficient dels recursos públics i privats destinats a la formació professional aprofitant les sinergies produïdes per les famílies professionals.
- h. Desenvolupar un model de formació professional basat en el treball digne, la responsabilitat professional i social, la sostenibilitat, l'equilibri ecològic, la qualitat i la prevenció dels riscos laborals.
- i. Impulsar la millora de les aptituds i de les competències de les persones usuàries, amb la promoció de projectes de mobilitat, perfeccionament professional i de cooperació dins el context europeu.

3.2. Funcions

Atenent a l'establert en l'Article 6 del Decret 96/2010, de 30 de juliol, pel qual es regulen els centres integrats de formació professional dins l'àmbit de la Comunitat Autònoma de les Illes Balears, tenint en compte que queda derogada la seva disposició transitòria primera, pel Decret 91/2012, de 23 de novembre pel qual s'estableix l'ordenació de la formació professional del sistema educatiu en el sistema integrat de la formació professional de les Illes Balears, les funcions del Centre Integrat de Formació Professional Francesc de Borja Moll previstes en aquest Projecte Funcional, són les següents:

- a. Organitzar i impartir les ofertes formatives que hagin estat autoritzades i que es corresponguin amb el Catàleg nacional de qualificacions professionals i altres ofertes formatives que donin resposta a demandes de l'entorn productiu i de les persones, encara que no conduïxin a l'obtenció d'un títol o d'un certificat de professionalitat.
- b. Impulsar una oferta flexible que permeti que les persones adultes i els treballadors i treballadores puguin accedir-hi, tenint en compte la compatibilitat d'horaris que els hi possibiliti l'assistència.
- c. Desenvolupar un pla estratègic amb les empreses del sector, els ajuntaments, mancomunitats i consells insulars de l'àmbit territorial corresponent, a nivell sectorial, insular i comarcal, relacionat amb les famílies professionals que constitueixen l'oferta del centre. Aquest pla també ha de permetre impulsar accions i projectes d'innovació.
- d. Promoure accions de formació contínua del professorat, experts i expertes o altres persones formadores que desenvolupin la seva activitat formativa dins el centre o en el seu entorn i col·laborar-hi.
- e. Informar, formar i assessorar altres centres de formació professional i col·laborar, si escau, amb els centres de referència nacional.
- f. Desenvolupar i impulsar amb les empreses i amb els interlocutors socials del seu entorn, projectes d'innovació i desenvolupament, donant difusió de les experiències a la resta de centres de formació professional.
- g. Potenciar la millora permanent i la projecció nacional i internacional del centre, impulsant l'organització i la participació en projectes europeus de mobilitat, cooperació i perfeccionament professional.
- h. Els centres integrats públics han de col·laborar amb l'organisme competent que es determini en el seu moment (IQPIB actualment a les Illes Balears), en els procediments

d'avaluació i d'acreditació de les competències professionals adquirides per les persones mitjançant l'experiència professional o les vies no formals de formació.

- i. Promoure la cultura emprenedora a través de la formació i l'assessorament en la creació d'empreses, especialment les que treballin models sostenibles, solidaris i democràtics.
- j. Amb la finalitat de contribuir a la millora continuada i a assegurar la qualitat de la formació, facilitar informació, orientació, mediació entre alumnat i treball, recerca, innovació i plans de formació per a l'empresa.
- k. Incentivar la participació en projectes europeus de mobilitat d'alumnat i professorat, així com en projectes d'innovació d'àmbit internacional.
- l. Altres funcions de naturalesa anàloga que determinin les administracions competents.
- m. Per realitzar les funcions assenyalades en els apartats anteriors, els centres integrats poden desenvolupar acords i convenis amb les empreses, organitzacions empresarials i sindicals, institucions i altres organismes i entitats per a l'aprofitament de les infraestructures i dels recursos.

Aquests acords i/o convenis s'han de regular segons les normes establertes per l'Administració pública i han de complir els paràmetres de màxima flexibilitat i eficiència dels processos.

4. Política de Qualitat

El CIFP Francesc de Borja Moll ha adquirit un compromís amb la qualitat i millora contínua de tots els seus processos i la satisfacció permanent de les necessitats, demandes i expectatives de la seva comunitat educativa. A tal fi, s'ha decidit implementar en el centre un sistema de gestió de la qualitat basat en la norma ISO 9001:2015 i l'organització es compromet a complir amb els requisits aplicables amb la finalitat d'aconseguir la millora contínua del sistema de gestió de qualitat.

En coherència amb l'anterior, es formula la política de qualitat com la definició de la Missió (raó de ser del CIFP Francesc de Borja Moll), la Visió (lloc estratègic que el Centre pretén aconseguir en l'entorn, amb un horitzó a llarg termini), els Valors (idees, principis i punts forts sobre els quals el Centre es fonamenta per a aconseguir la visió) i els objectius bàsics d'aquesta política. Aquests queden detallats a continuació.

4.1. Missió

La missió del nostre centre és ser un servei públic que proporcioni als ciutadans una formació que els permeti adaptar-se a les modificacions laborals que puguin produir-se al llarg de les seves vides i, alhora, orientar i formar persones responsables, lliures i crítiques.

El nostre centre abarca les tres modalitats de la formació professional, en els sectors corresponents a les seves famílies professionals, per donar resposta a les necessitats de l'entorn productiu i de serveis. Aquestes es basen en les següents actuacions:

1. Impartir una àmplia oferta formativa per a l'obtenció de títols professionals del Ministeri d'Educació (formació professional inicial).
2. Impartir una oferta formativa per a l'obtenció de certificats de professionalitat del Ministeri de Treball (formació professional per a l'ocupació).
3. Acreditar la competència professional adquirida a través de l'experiència professional o de vies no formals de formació.

La Formació Professional de qualitat i l'acreditació de treballadors qualificats, en competències professionals i en valors, es duu a terme gràcies al principal patrimoni i motor del centre, el nostre professorat, ja sigui amb la impartició directa de formació compartint coneixements i metodologies actives inclusives per a una educació pública de qualitat; com a partir de la cooperació amb l'Institut de Qualificacions Professionals de les Illes Balears en els processos d'acreditació de les competències professionals.

4.2. Visió

La visió que tenim del CIFP Francesc de Borja Moll és la d'un centre que imparteix una formació professional de qualitat, compromès amb la societat a la qual pertany, obert a la innovació i a la millora permanent i que dona un servei de qualitat a la ciutadania de manera crítica, igualitària, diversa i ètica, amb el reconeixement, social i institucional que es mereix. Per això, treballam per:

1. Ser un centre referent en el marc de les Illes Balears, inclusiu, amb un baix fracàs escolar i amb vocació europea, on trobar professorat implicat en la seva feina, obert als nous reptes i metodologies educatives, que pugui disposar d'equipaments de qualitat, amb una oferta formativa i de serveis que inclouen el d'orientació acadèmica i professional.

2. Ser un centre dinàmic i obert, capaç d'adaptar-se a les demandes de qualificació professional dels sectors representats per les famílies professionals.
3. Ser un centre d'innovació, d'experimentació, d'investigació i d'intercanvi d'experiències que fomenti la participació en propostes educatives innovadores en favor d'una educació pública de qualitat i cap a una socialització igualitària.
4. Difondre la figura dels professionals de l'àmbit de la formació professional per tal que es valori la necessitat i la qualitat dels seus serveis i crear xarxes amb diferents col·lectius, amb objectius comuns de l'entorn socioeducatiu del centre, per contribuir al reconeixement social que es mereixen.
5. Promoure el desenvolupament de valors, actituds i destreses que ajudin a millorar la tasca docent, per tal de donar resposta als nous reptes que planteja l'entorn social canviant.

4.3. Valors

Pel desenvolupament de la Missió i la consecució de la Visió, ressaltem com a motors de la nostra actuació els següents valors:

1. La innovació i la millora en la feina quotidiana, acceptant els processos d'avaluació interna i externa.
2. La flexibilitat com a capacitat que ens permet l'adaptació a nous reptes.
3. L'eficiència que ens permet fer un ús responsable dels equipaments i materials.
4. La inclusió i atenció a la diversitat de les persones que s'interessin per la formació que el centre oferta.
5. La disposició i l'actitud col·laborativa entre els professionals envers les diferents tasques i comissions del centre.
6. El respecte a la diferència i l'esforç cap a objectius comuns.
7. El diàleg com a eina de discussió i de resolució de conflictes.
8. La promoció d'un clima de convivència i de col·laboració.
9. Afrontar eficaçment i amb sentit comú conflictes imprevistos, amb la recerca de l'habilitat de comunicació i el diàleg com a eina de mediació i resolució.

4.4. Objectius bàsics

A més de la definició de la Missió, Visió i Valors, el CIFP Francesc de Borja Moll estableix com a objectius bàsics de la seva política de qualitat els següents:

- Impulsar una formació professional realista i vinculada a la realitat laboral.
- Introduir els canvis necessaris a fi d'assegurar una socialització igualitària que respecti la diversitat, que permeti el desenvolupament personal i promogui la igualtat i coeducació.
- Facilitar la integració de la formació professional inicial i la formació professional per a l'ocupació acostant la comunitat educativa a la realitat productiva de l'entorn.
- Promoure i participar en l'aprenentatge i desenvolupament professional, així com orientar i donar suport a l'alumnat en el seu desenvolupament integral.
- Fomentar les noves tecnologies en el quefer docent en tots els nivells, modalitats i tipus de formació.
- Potenciar la realització de pràctiques professionals de l'alumnat i estades de docents a diferents països a través dels diferents programes de mobilitat existents, Erasmus+, etc., per a millorar i potenciar el desenvolupament de les seves professions en qualsevol país de la Unió Europea.
- Afavorir la formació permanent del professorat per tal de poder conèixer les metodologies innovadores inclusives i actives per aplicar a la tasca docent dirigida a la millora de la competència docent.
- Promoure un clima de convivència i de col.laboració, amb una actitud positiva i oberta a compartir bones pràctiques i afavorir la participació de tots els implicats en el procés educatiu.
- Estendre entre les empreses i treballadors, tant ocupats com desocupats, una formació de qualitat que respongui a les seves necessitats.
- Ser un referent orientador per al sector productiu i formatiu.
- Afavorir la participació de tots els actors implicats en el procés educatiu.

Aquesta Política de Qualitat és comunicada i entesa dins del Centre i podrà ser consultada per qualsevol agent extern interessat i, a més, serà revisada per a la seva contínua adequació al Sistema de Gestió de Qualitat.

5. Oferta formativa

5.1. Família professional de Comerç i Màrqueting

- Cicle Formatiu de Grau Mitjà d'Activitats Comercials (COM21)
- Cicle Formatiu de Grau Superior de Comerç Internacional (COM34)

5.2. Família professional d'Imatge Personal

- Formació Professional Bàsica de Perruqueria i Estètica (IMP11)
- Cicle Formatiu de Grau Mitjà d'Estètica i Bellesa (IMP21)
- Cicle Formatiu de Grau Mitjà de Perruqueria i Cosmètica Capil·lar (IMP22)
- Cicle Formatiu de Grau Superior d'Assessoria d'Imatge Personal i Corporativa (IMP33)
- Cicle Formatiu de Grau Superior d'Estètica Integral i Benestar (IMP31)*

5.3. Família professional d'Informàtica i Comunicacions

- Formació Professional Bàsica d'Informàtica i Comunicacions (IFC11)
- Cicle Formatiu de Grau Mitjà de Sistemes microinformàtics i Xarxes (IFC21)
- Cicle Formatiu de Grau Superior d'Administració de Sistemes Informàtics en xarxa (IFC 31) *
- Cicle Formatiu de Grau Superior de Desenvolupament d'aplicacions WEB (IFC33)*
- Cicle Formatiu de Grau Superior de Desenvolupament d'Aplicacions Multiplataforma (IFC32)

* IFC31 i IFC 33 s'oferten també en modalitat DUAL

* El cursos del cicle IMP31 s'oferten de forma alterna cada curs escolar

5.4. Família professional de Sanitat

- Cicle Formatiu de Grau Mitjà de Cures Auxiliars d'Infermeria (SAN23)
- Cicle Formatiu de Grau Mitjà de Farmàcia i Parafarmàcia (SAN22)
- Cicle Formatiu de Grau Superior de Dietètica (SAN32)
- Cicle Formatiu de Grau Superior de Laboratori Clínic i Biomèdic (SAN36)
- Cicle Formatiu de Grau Superior d'Anatomia Patològica i Citodiagnòstic (SAN31)

5.6. Família professional de Seguretat i Medi Ambient

- Cicle Formatiu de Grau Mitjà d'Emergències i Protecció Civil (SEA 21)

5.7. Certificacions professionals SOIB

Durant el curs escolar 2019-20 al CIFP Francesc de Borja Moll s'han desenvolupat les següents certificacions professionals:

- Docència de la formació professional per a l'ocupació (SSCE0110). A través de la qual els alumnes han assolit les següents unitats de competència:
 - UC1442_3: Programar accions formatives per a l'ocupació adequant-les a les característiques i condicions de la formació, al perfil dels destinataris i a la realitat laboral.
 - UC1443_3: Seleccionar, elaborar, adaptar i utilitzar materials, mitjans i recursos didàctics per al desenvolupament de continguts formatius.
 - UC1444_3: Impartir i tutoritzar accions formatives per a l'ocupació utilitzant tècniques, estratègies i recursos didàctics.
 - UC1445_3: Avaluar el procés d'ensenyament-aprenentatge en les accions formatives per a l'ocupació.
 - UC1446_3: Facilitar informació i orientació laboral i promoure la qualitat de la formació professional per a l'ocupació.

- Desenvolupament d'aplicacions amb tecnologies web (IFCD0210). A través de la qual els alumnes han assolit les següents unitats de competència:
 - UC0491_3: Desenvolupar elements de programari en l'entorn client.
 - UC0492_3: Desenvolupar elements de programari en l'entorn servidor.
 - UC0493_3: Implementar, verificar i documentar aplicacions web en entorns internet, intranet i extranet.

Per al proper curs escolar 2020-21 al CIFP Francesc de Borja Moll es desenvoluparan les següents certificacions professionals:

- Docència de la formació professional per a l'ocupació (SSCE0110).
- Confecció i publicació de pàgines Web (IFCD0110).

5.8. Acreditació de les competències professionals

El CIFP Francesc de Borja Moll és centre seu de diferents processos d'acreditació de les competències professionals adquirides mitjançant l'experiència laboral, o de vies no formals de formació, de les famílies professionals d'Imatge Personal, Sanitat, Seguretat i Medi Ambient.

Més informació: [Institut de les qualificacions professionals de les Illes Balears](#)

Les acreditacions que s'estan duent a terme actualment (curs 2019-2020), i que es continuaran durant el curs 2020-2021, com a centre seu principal són les següents:

Codi	Acreditació (Convocatòria 5 desembre 2019)
SAN025_2	Transport Sanitari
SAN668_1	Trasllat i Mobilització d'Usuaris/es i/o Pacients, Documentació i Materials a Centres Sanitaris
SEA026_2	Operacions d'Estacions de Tractament d'Aigües
SEA028_2	Serveis per al Control de Plagues
SEA251_3	Gestió de Serveis per al Control d'Organismes Nocius

Codi	Acreditació (Convocatòria 4 febrer 2020)
FD096_2	Socorrisme a instal·lacions aquàtiques
AFD340_2	Socorrisme a espais aquàtics naturals



**Francesc
de Borja Moll**
Centre Integrat de
Formació Professional

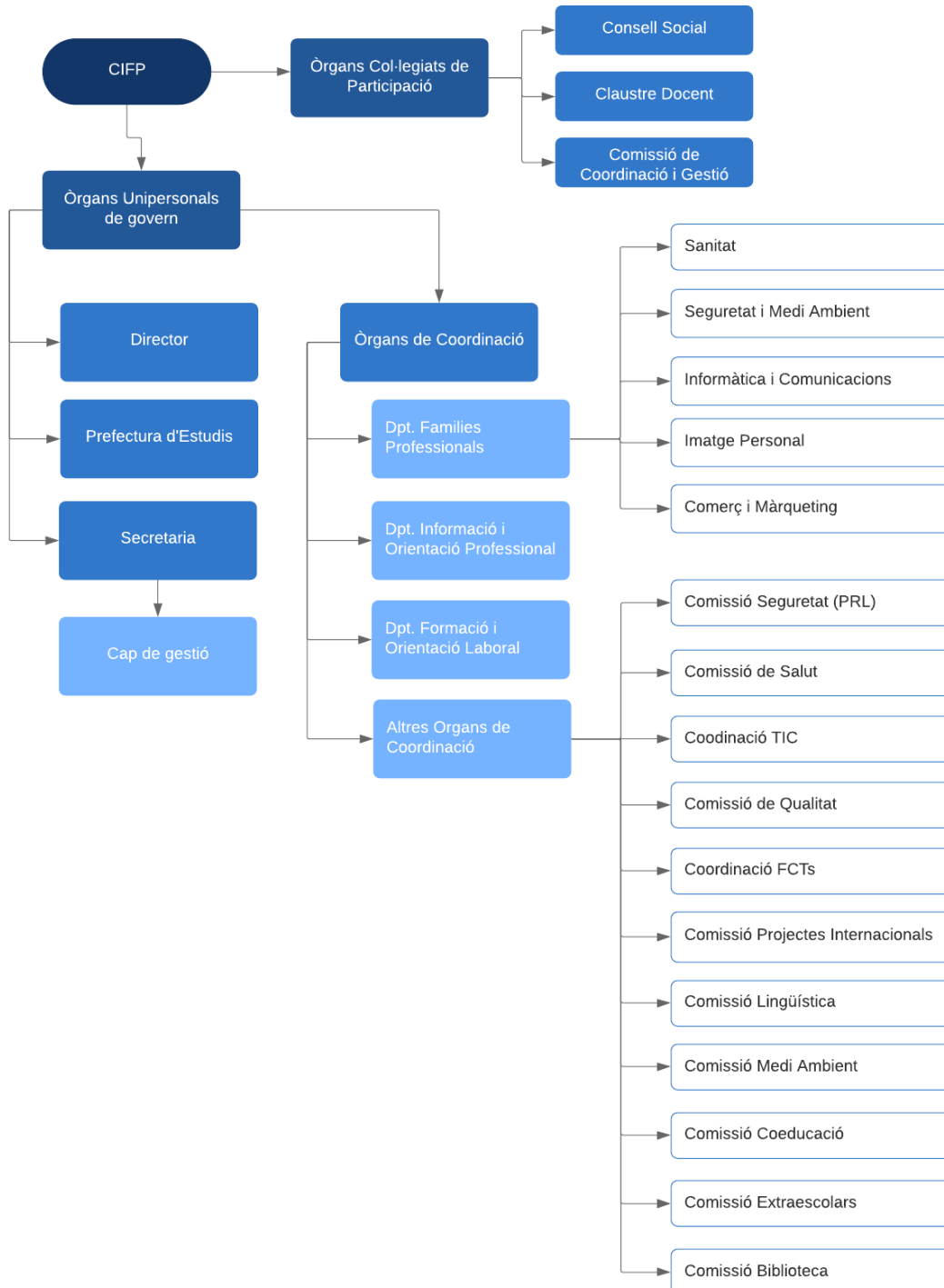
www.cifpfbmoll.eu
C/ Caracas, 6 - 07007 - PALMA
Tel. 971278150
cifpfrancescdeborjamoll@educaib.eu

**FORMACIÓ
PROFESSIONAL** **F**
ILLES BALEARS

AFD539_3	Coordinació de serveis de socorrisme a instal·lacions i espais naturals aquàtics
----------	--

6. Estructura i organització

6.1. Organigrama funcional



6.2. Òrgans unipersonals de govern

- Director
- Cap d'Estudis
- Secretària
- Cap d'Estudis adjunta
- Cap de Gestió
- Cap d'Estudis adjunta

6.3. Òrgans col·legiats de participació

6.3.1. Consell Social

És l'òrgan de participació de la societat en els centres integrats de formació professional. Està format per dotze membres, amb veu i vot, més la secretària del centre, amb veu i sense vot, amb la composició següent:

- Dos representants de l'administració educativa: un d'aquests representants és el director del centre i ha de presidir el Consell.
- Dos representants de l'administració laboral.
- Quatre representants del centre: dos representants del professorat, un representant del personal no docent i un representant de l'alumnat.
- Dos representants de les organitzacions sindicals.
- Dos representants de les organitzacions empresarials.

Les funcions d'aquest òrgan col·legiat són les següents:

- Establir les directrius generals per elaborar el projecte funcional del centre i aprovar-lo.
- Analitzar i aprovar el pressupost i revisar els comptes de gestió del centre.
- Realitzar el seguiment de les activitats del centre, assegurant la qualitat i el rendiment dels serveis.
- Emetre l'informe amb caràcter previ al nomenament del director o directora.

- Col·laborar en l'establiment de contactes amb les empreses i les institucions per facilitar l'assoliment dels objectius fixats en el projecte funcional.
- Altres funcions de naturalesa anàloga que determini l'administració pública que hagi proposat la creació del centre integrat públic o hagi autoritzat el centre integrat en règim de concert educatiu.

Els membres del Consell Social del CIFP Francesc de Borja Moll són:

- Conselleria d'Educació, Universitat i Recerca; **Direcció General de Formació Professional i Ensenyaments Artístics Superiors**: Cap de Departament de Formació Professional i Qualificacions professionals i el Director del CIFP Francesc de Borja Moll.
- **Servei Ocupació Illes Balears**: Cap de Departament d'Ocupació i Formació i Cap de Servei de Planificació, Acreditacions i Certificats de Professionalitat.
- **CIFP Francesc de Borja Moll**: dues professores, una representant del personal no docent i una representant de l'alumnat.
- Organitzacions sindicals: una representant de **CCOO** i una representant d'**UGT**.
- Organitzacions empresarials: una representant de la **CAEB** i un representant de **PIMEM**.

6.3.2. Claustre de professorat

El claustre de professorat és l'òrgan de participació del professorat en l'activitat del centre i té les següents funcions:

- a) Formular a l'equip directiu i al Consell Social propostes per a l'elaboració del projecte funcional del centre.
- b) Promoure iniciatives dins l'àmbit de l'experimentació i de la innovació pedagògica i en la formació del professorat.
- c) Participar en l'elaboració del plans de millora de la qualitat del centre.
- d) Ser consultat en l'elecció de la direcció del centre.
- e) Altres funcions de naturalesa anàloga que determini l'administració pública que hagi proposat la creació del centre integrat públic o hagi autoritzat el centre integrat en règim de concert educatiu.

El claustre del CIFP Francesc de Borja Moll està format per 86 membres, 7 dels quals pertanyen al Departament de Comerç i Màrqueting, 7 pertanyen al Departament de Formació i Orientació Laboral, 19 pertanyen al Departament d'Imatge Personal, 23 pertanyen al Departament d'Informàtica i Comunicacions, 6 pertanyen al Departament d'Informació i Orientació Professional i 24 pertanyen al Departament de Sanitat.

6.4. Comissió de Coordinació i Gestió (CCG)

La Comissió de Coordinació i Gestió del CIFP Francesc de Borja Moll està formada pel director del centre que és el seu president, la secretària que actua com a secretària de la comissió, les caps d'estudis, els caps de departament de les diferents famílies professionals, el coordinador TIC, el coordinador de normalització lingüística, la coordinadora de millora contínua, l'orientador i la coordinadora d'activitats complementàries i extraescolars.

Les funcions de la Comissió de Coordinació i Gestió són les següents:

- a) Establir les directrius generals per a l'elaboració i revisió de les programacions didàctiques i del pla d'orientació i d'acció tutorial.
- b) Garantir la coherència i el desenvolupament coordinat del projecte funcional del centre i realitzar el seu seguiment i avaluació.
- c) Coordinar la planificació i gestió dels processos que es duguin a terme en el centre, en particular quant al seguiment i revisió de les programacions didàctiques i en el procés d'avaluació de l'alumnat.
- d) Propiciar l'intercanvi de bones pràctiques i d'experiències innovadores entre el professorat del centre i transferir el contingut i valoració de les experiències desenvolupades a altres centres.
- e) En matèria de qualitat, innovació i formació del professorat:
 - Coordinar i gestionar la implantació de normes d'assegurament de la qualitat i models d'excel·lència en la gestió, seguint les directrius que estableixi la conselleria competent en matèria d'educació.
 - Desenvolupar eines i procediments destinats a la gestió de la qualitat que promogui l'equip directiu, amb la col·laboració dels altres òrgans de coordinació del centre.

- Realitzar els estudis i les anàlisis relacionades amb la gestió de la qualitat que promogui l'equip directiu i puguin servir de base per al disseny del projecte funcional de centre i de plans de millora.
- Elaborar una memòria anual de resultats del centre, sobre la base dels indicadors de resultats clau o estratègics.
- Coordinar el desenvolupament d'accions d'innovació i de desenvolupament tecnològic i realitzar el seu seguiment.
- Detectar necessitats formatives i coordinar el desenvolupament i l'avaluació d'accions formatives que afectin a tot el professorat del centre.

f) En matèria de seguretat i salut:

- Establir les directrius generals per a l'elaboració i revisió del pla anual d'emergència i seguretat del centre.
- Coordinar l'elaboració d'un mapa de riscos i un pla d'evacuació del centre.
- Avaluar les incidències en la realització dels simulacres d'evacuació que es desenvolupin en el centre.

Qualsevol altra funció que li sigui encomanada pel director del centre o l'administració educativa, dins de l'àmbit de les seves competències, o que li atribueixi la normativa vigent.

7. Annexos

7.1. Projecte lingüístic

[Enllaç al Projecte Lingüístic](#)

7.2. Pla estratègic

[Enllaç al Pla Estratègic](#)

7.3. Pla d'orientació i acció tutorial

[Enllaç al POAT](#)